

# Córdoba Sana

febrero de 2014 • Año VIII • número 81. MENSUAL DE INFORMACIÓN GRATUITO • www.cordobasana.es

**que importante es oír bien!**

Centro concertado con  **Servicio Andaluz de Salud**

**CÓRDOBA**  
C/ Cruz Conde, 12-1ª izq  
Tel 957 47 35 64

**LUCENA**  
Avda. del Parque, 14 local  
(Esq. C/ San Pedro)  
Tel. 957 51 33 75

**EFETA**  
centros auditivos  
www.efeta.es

**soluciones digitales para la sordera**

**INCONTINENCIAS LEVES**  
Ropa Interior sin absorbente /compresas  
Seguro, discreto y de fácil lavado  
100% algodón



**Ortopedia Aeropuerto**

**ROPA ADAPTADA**  
Para usuarios sentados en silla  
Con el Objetivo de facilitar la tarea de vestirse tanto al usuario como al CUIDADOR

**Solicita nuestros catálogos**

**CENTRAL:**  
Avda Aeropuerto 19 local  
14004 Córdoba - Tel 957456500

**SUCURSAL**  
Avda Arroyo del Moro 1  
14011 Córdoba - Tel 957464906

## MARINA ÁLVAREZ LE SUSTITUYE AL FRENTE DEL REINA SOFÍA

### José Manuel Aranda Lara, nuevo director gerente del Servicio Andaluz de Salud

El Consejo de Gobierno ha nombrado a José Manuel Aranda Lara, que desde 2006 ha sido máximo responsable del Hospital Universitario Reina Sofía de Córdoba, nuevo director gerente del Servicio Andaluz de Salud (SAS). El doctor Aranda se despidió el pasado 28 de enero de los profesionales del complejo sanitario en un acto en el que ha reconocido que su paso por el hospital «ha sido lo mejor que me ha pasado en mi vida profesional».



José Manuel Aranda se despide de los profesionales del hospital

(sigue en la página 2)

**TABERNA SALINAS**  
Desde 1879

*«Rincón último de la autenticidad cordobesa»*  
P. García Baena

Tundidores, 3 (junto a Espartería) 14002 Córdoba Teléfono 957 480 135 www.tabernasalinas.com



**SI HA TENIDO PROBLEMAS PARA MASTICARLO...**

**¡NECESITA VISITARNOS!**

**SOMOS ESPECIALISTAS EN IMPLANTES Y PRÓTESIS.**

**VENGA Y LE INFORMAREMOS DE LA MEJOR OPCIÓN PARA RECUPERAR LA SALUD DE SU BOCA.**  
**PRIMERA CONSULTA + REVISIÓN GRATUITA.**

**Clínica Dental ISLADENT**  
Queremos verte sonreír





C/ Isla Aleganza s/n Teléfono: 957 46 48 49  
14011 Córdoba info@isladent.es

Medirreal dental S.L. B-14948087

# noticia de portada

## José Manuel Aranda Lara, nuevo director gerente del Servicio Andaluz de Salud

El Consejo de Gobierno ha nombrado también a Horacio Pijuán González, hasta ahora director de gestión de la Plataforma Logística Sanitaria en la provincia de Córdoba, como director general de Gestión Económica del SAS

REDACCIÓN

El Consejo de Gobierno ha nombrado a José Manuel Aranda Lara, que desde 2006 ha sido máximo responsable del Hospital Universitario Reina Sofía de Córdoba, nuevo director gerente del Servicio Andaluz de Salud (SAS). El doctor Aranda se despidió el pasado 28 de enero de los profesionales del complejo sanitario en un acto en el que ha reconocido que su paso por el hospital «ha sido lo mejor que me ha pasado en mi vida profesional».

En su adiós al personal, José Manuel Aranda se ha visto arropado por centenares de profesionales que han llenado el salón de actos. Ha agradecido el trabajo realizado, «especialmente en tiempo de crisis», y se ha mostrado «a disposición de todos» en su nuevo cargo.

**Ha reconocido que su paso por el hospital «ha sido lo mejor que me ha pasado en mi vida profesional»**

Nacido en Utrera (Sevilla) en 1960, Aranda es licenciado en Medicina y Cirugía General, máster en Administración Sanitaria y Salud Pública y experto en Salud Pública. Desde 2006 ha desempeñado el cargo de director-gerente del Hospital Universitario Reina Sofía de Córdoba. Entre otros cargos en la Administración sanitaria, Aranda ha desempeñado anteriormente los de director-gerente del Área Sanitaria de Osuna (2005-2006), del Área Sanitaria Norte de Córdoba (2001-2004) y del Distrito Sanitario de Córdoba (1999-2000).

Entre la formación del nuevo director-gerente del Servicio Andaluz de Salud, que también es epidemiólogo, destacan varios cursos de gestión de recursos humanos y organización y planificación sanitaria. Aranda ha participado también en proyectos de investigación, publicaciones científicas



José Manuel Aranda y Horacio Pijuán

### Carrera profesional

**+ Nacido en Utrera (Sevilla) en 1960, Aranda es licenciado en Medicina y Cirugía General, máster en Administración Sanitaria y Salud Pública y experto en Salud Pública. Desde 2006 ha desempeñado el cargo de director-gerente del Hospital Universitario Reina Sofía de Córdoba. Entre otros cargos en la Administración sanitaria, Aranda ha desempeñado anteriormente los de director-gerente del Área Sanitaria de Osuna (2005-2006), del Área Sanitaria Norte de Córdoba (2001-2004) y del Distrito Sanitario de Córdoba (1999-2000).**

y en conferencias relacionadas con la gestión sanitaria y la epidemiología de las enfermedades cardiovasculares.

El nuevo gerente del Servicio Andaluz de Salud afronta esta responsabilidad desde un fuerte compromiso de servicio público y con el objetivo de reforzar la cercanía de este organismo, dependiente de la Consejería

de Igualdad, Salud y Políticas Sociales, tanto con las personas usuarias como con los profesionales del Sistema Sanitario Público de Andalucía.

En una primera valoración tras ser nombrado nuevo responsable del SAS, Aranda ha reconocido que es un honor para él asumir esta responsabilidad, al tiempo que ha

manifestado que asume este cometido con mucha ilusión y ganas.

En este sentido, el gerente del SAS ha apuntado que se incorpora a esta responsabilidad consciente de la difícil situación actual y con el firme objetivo de buscar soluciones, de la mano de la ciudadanía y, como no puede ser de otra manera, de los profesionales de la sanidad pública, a asuntos que se han ido planteando y que responden a recortes realizados desde el Gobierno de España.

Asimismo, José Manuel Aranda ha valorado la labor realizada hasta ahora desde la dirección del Servicio Andaluz de Salud y ha subrayado que gracias a este trabajo la sanidad pública andaluza se ha consolidado como un sistema público y universal.

Por otra parte, el Consejo de Gobierno ha nombrado a Horacio Pijuán González como director general de Gestión Económica y Servicios del SAS. Horacio Pijuán González (Córdoba, 1962) es licenciado en Derecho por la Universidad de Córdoba y máster en dirección de Empresas por las universidades de Granada y Burdeos (Francia). Desde 2010 ha sido director de gestión de la Plataforma Logística Sanitaria en la provincia de Córdoba.

Entre otros cargos, Pijuán González ha desempeñado los de director económico-administrativo y de servicios generales del Hospital Reina Sofía de Córdoba (2005-2010) y subdirector económico-administrativo de suministros de este centro (2002-2005), así como director económico administrativo del Hospital Infanta Margarita de Cabra (1992-2002), donde también trabajó como técnico superior de función administrativa del Área de Recursos Humanos y Suministros (1982-1992).

El nuevo director general cuenta con una amplia formación en gestión económica-financiera, contabilidad de costes y gestión de hospitales, auditoría y control interno, contratación en las administraciones públicas, innovación en la gestión sanitaria, gestión presupuestaria y financiera, recursos humanos y creación de equipos.

**clínicas López**  
**gonzález**  
**odontólogos**

EXPERIENCIA · TRADICIÓN · FUTURO



¿HAY ALGO QUE ILUMINE MÁS QUE TU SONRISA?

Avenida del Brillante, Nº 12 · Teléfono. - 957 401 184 · Calle Aguilarejo Bajo, Nº 1 El Higuerón · Teléfono. - 957 329 369



- Dr. Pedro López Bernal  
Nº Col. 14/00/0652
- Dr. Pedro López González  
Nº Col. 14/00/1966
- Dra. Lola López González  
Nº Col. 14/00/1982
- Dra. Marta López González  
Nº Col. 14/00/2026

# Adiós a ese aspecto de mirada fatigada: Operación de párpados sin cicatrices

El Dr. Emilio Cabrera es especialista en cirugía estética facial

## REDACCIÓN

Las bolsas en los párpados, comúnmente conocidas como «bolsas en los ojos», se originan como consecuencia de la grasa que, procedente de las órbitas, empuja la piel de los párpados hacia afuera y hacia abajo. El tratamiento más eficaz contra la formación de estas bolsas es el quirúrgico. La llamada «blefaroplastia», que es la intervención de rejuvenecimiento facial más frecuente realizada por el Dr. Emilio Cabrera, trata las arrugas y la flaccidez de la piel de los párpados, así como las bolsas grasas. Con ella eliminamos el aspecto de mirada cansada y fatigada que este defecto ocasiona, algo que los pacientes valorarán

mucho, más incluso que el propio rejuvenecimiento facial que se consigue con la intervención.

## Preguntas habituales

En nuestra consulta nos realizan diversas preguntas al plantearse una blefaroplastia: ¿me quedarán cicatrices? ¿cómo quedará el aspecto de ojo operado? ¿cómo es el postoperatorio? Es cierto que en la blefaroplastia clásica por vía externa (a través de la piel) en muchas ocasiones se notaba posteriormente que el párpado estaba operado, lo cual restaba brillantez a la operación. El motivo era que al cortar

el músculo orbicular, también se seccionaban pequeños nervios; la consecuencia era un resultado estático, que delataba el paso por quirófano cuando el paciente gesticulaba o sonreía. Por otra parte, operar a través de la piel determinaba que ésta y el músculo tenían que cicatrizar y podía quedar como secuela el típico ojo abierto, o redondo.

Sin embargo con el surgimiento de la blefaroplastia transconjuntival este tipo de cirugía ha cambiado radicalmente. Esta es una técnica sin cicatrices, ya que se opera el ojo por vía interna (por la conjuntiva) con lo cual no queda ningún signo externo que pueda delatar el paso por el quirófano. El especialista accede directamente a los paquetes grasos sin tocar el músculo orbicular, con lo que no hay ese problema de retracciones ni aspecto de ojo operado que tanto temen los pacientes, haciendo también que la recuperación sea más rápida, y más precoz la vuelta a las actividades sociales.

## Las claves de la técnica

La blefaroplastia transconjuntival no deja cicatrices, no deja retracciones, ni aspecto de ojo operado. No queda con el tiempo aspecto estático en la mirada cuando el paciente gesticula. El preoperatorio es el de cualquier otra cirugía: un electrocardiograma y un análisis de sangre completo. La intervención se desarrolla con anestesia local más sedación por lo que el paciente está relajado. El Dr. Emilio Cabrera realiza la blefaroplastia inferior por vía interna, a través de la conjuntiva. Desde allí accede a los tres compartimentos grasos que pueden ser eliminados parcialmente o recolocados, según sea necesario. El postoperatorio transcurre sin dolor alguno, en todo caso, con ciertas molestias debidas a la tirantez, e hinchazón en las primeras 48 hs. Los resultados son visibles a partir de los 10 o 15 días, se constatan al mes y hay una recuperación total a los tres meses. Las bolsas no se reproducen.



## CONSTANTE ACTUALIZACIÓN

El Dr Emilio Cabrera es especialista en cirugía estética facial, cirujano plástico titulado y miembro de la SECPRE y de otras sociedades científicas internacionales. Realiza la blefaroplastia transconjuntival aprendida del Dr. Glenn Jelks (USA) desde hace 7 años. La actualización del Dr. Emilio Cabrera en cirugía estética facial y palpebral es constante. Acaba de regresar de Atlanta (USA) donde de la mano de Glenn Jelks y otros de los mejores cirujanos plásticos de párpados, han discutido y puesto al día los últimos avances en esta compleja cirugía (7th Annual Oculoplastic Symposium). El Dr Emilio Cabrera es director de la clínica Cirugía Plástica & Estética Córdoba. Tiene su consulta en Avda. Gran Capitán, 46-2º1, de Córdoba. Teléfono 957 281 450 (primera cita gratuita).



El Dr. Emilio Cabrera realiza una blefaroplastia transconjuntival



**CIRUGÍA PLÁSTICA  
& ESTÉTICA CÓRDOBA**  
**DR. EMILIO CABRERA**

**1ª CONSULTA GRATUITA**

Avda. Gran Capitán, 46  
2º1 CÓRDOBA  
957281450

**www.drcabrera.es**

## ▶ noticias



**Marina Álvarez Benito, nueva directora gerente del Hospital Reina Sofía** 6

**La Asociación Asperger-Córdoba continúa sus sesiones formativas** 8

**Corazón artificial en pacientes pediátricos como puente al trasplante se consolida en Andalucía** 8

**El Reina Sofía realizó el pasado año 34 trasplantes de pulmón, la cifra más alta de su historia** 10

**Más de 700 pacientes del Hospital Reina Sofía se beneficiarán de un novedoso tratamiento radioterápico** 13

## ▶ en buenas manos

**Implante dental en Clínica CID** 14

**Queratoconjuntivitis epidémica: una verdadera lacra social** 15



**Productos lácteos en la alimentación** 16

**Running, jogging, footing o siendo más evidentes: «salir a correr»** 18

**VIII Jornadas Andaluzas de Técnicos en Cuidados de Enfermería** 20

**Edita:** JCHR Ediciones (Javier Chastang Roldán) **Director-Gerente:** Javier Chastang Roldán **Redacción y Maquetación:** Óscar Córdoba **Colabora:** Ana Cabello **Departamento comercial:** Javier Chastang Roldán **Administración:** María Jesús Córdoba **Dirección:** C/ Teruel, 4, Portal 2, 3º D. 14012 - Córdoba **Teléfono:** 605 829 454 (atención al lector y departamento comercial) **Buzón de sugerencias:** info@cordobasana.es **Buzón de dirección:** javierchastang@gmail.com **Web:** www.cordobasana.es

DEPOSITO LEGAL: CA-860-2006



## DÍAS INTERNACIONALES DE SALUD EN FEBRERO

27	28	29	30	31	1	2
3	4 Día Mundial contra el Cáncer	5	6	7	8	9
10	11 Día Europeo del número de Emergen- cias 112	12	13	14 Día Eu- ropeo de la Salud Sexual	15	16
17	18	19	20	21	22	23
24	25	26 Día Na- cional del Trasplante	27	28 Día Mundial de Enferme- dades Raras	1	2

## LA FRASE DEL MES

« El ánimo es la más sana medicina. »

Salomón

## SON NOTICIA



**Marina Álvarez**

▶ Directora gerente del Hospital Universitario Reina Sofía

Ha sido nombrada directora gerente del Hospital Universitario Reina Sofía. La especialista, que lleva toda su vida profesional vinculada al hospital, cuenta con una trayectoria profesional de 20 años en los que ha conseguido situarse como uno de los principales referentes andaluces y nacionales en el diagnóstico y tratamiento del cáncer de mama.



**José Manuel Aranda**

▶ Director gerente del Servicio Andaluz de Salud (SAS)

El Consejo de Gobierno ha nombrado a José Manuel Aranda Lara, que desde 2006 ha sido máximo responsable del Hospital Universitario Reina Sofía de Córdoba, nuevo director gerente del Servicio Andaluz de Salud (SAS). El doctor Aranda ha reconocido que su paso por el hospital «ha sido lo mejor que me ha pasado en mi vida profesional».

C A F É - B A R  
**LA ANTIGUA**  
FUNDADA EN 1999  
Reabierto en 2010



Reyes Católicos, 1



# CLINICA ALZAHAR

## CIRUGIA PLASTICA Y ESTETICA

CIRUGÍA PLÁSTICA Y ESTÉTICA (FACIAL y CORPORAL)

IMPLANTE DE PELO

TRATAMIENTO OBESIDAD

MEDICINA ESTÉTICA: BOTOX, RELLENOS CON PLASMA RICO EN PLAQUETAS...

LÁSER: REJUVENECIMIENTO, ELIMINACIÓN TATUAJES, VARICES, MANCHAS, DEPILACIÓN



AV. LA ARRUZAF A 42, 14012 CÓRDOBA  
[www.clinicaalzahar.com](http://www.clinicaalzahar.com) - [info@clinicaalzahar.com](mailto:info@clinicaalzahar.com)

**957 402 556**  
1ª Consulta Gratuita

## Marina Álvarez Benito, nueva directora gerente del Hospital Universitario Reina Sofía

La radióloga asume su nuevo cargo con «muchísima ilusión» y se muestra decidida a llevar a cabo una gestión eficiente cercana a los profesionales y a los usuarios

REDACCIÓN

La radióloga Marina Álvarez Benito ha sido nombrada por el Servicio Andaluz de Salud (SAS) nueva directora gerente del Hospital Universitario Reina Sofía. La especialista, que lleva toda su vida profesional vinculada al hospital y a quien la Junta le hizo entrega el pasado año de una de las Medallas de Andalucía en reconocimiento a su destacada labor asistencial, cuenta con una trayectoria profesional de 20 años en los que ha conseguido situarse como uno de los principales referentes andaluces y nacionales en el diagnóstico y tratamiento del cáncer de mama.

Álvarez, asume su nueva responsabilidad como directora gerente del Reina Sofía con «muchísima ilusión»

Durante los últimos cuatro años, Álvarez ha sido directora de la Unidad de Gestión



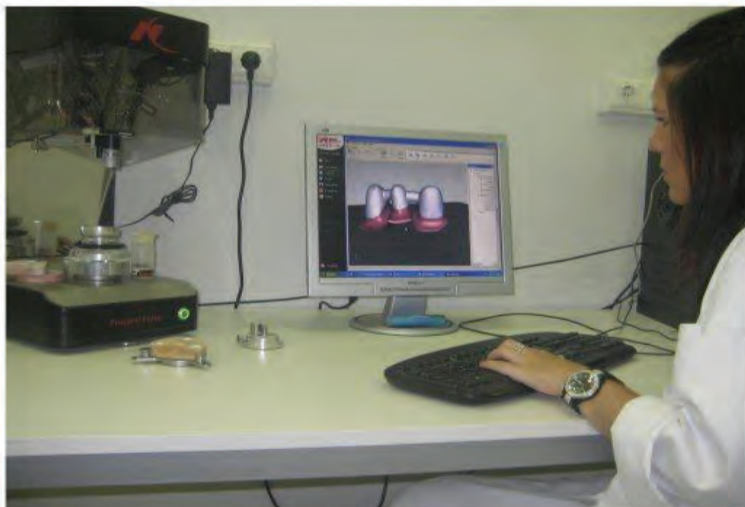
Marina Álvarez, nueva directora gerente del Reina Sofía

Clínica Interprovincial de Radiología y Cáncer de Mama del Hospital Universitario Reina Sofía y del Área Sanitaria Norte de Córdoba, así como del programa de detección precoz de esta enfermedad en Córdoba.

Este cambio se produce tras el nuevo nombramiento del ya ex director gerente del Hospital Universitario Reina Sofía, José Manuel Aranda Lara, como nuevo director gerente del Servicio Andaluz de Salud.

Álvarez, asume su nueva responsabilidad como directora gerente con «muchísima ilusión» y dispuesta a gestionar el complejo sanitario andaluz contando con la participación de los profesionales y los usuarios. La doctora, consciente de la «situación difícil que atravesamos» reconoce sentirse «tremendamente orgullosa de poder dirigir uno de los principales complejos sanitarios del país».

Nacida en Córdoba en 1961, Marina Álvarez se licenció en Medicina y Cirugía por la Universidad de Córdoba y desde 1992 trabaja en Reina Sofía. A partir de 1996 se dedicó en exclusiva a la patología mamaria y uno de los principales logros ha sido la creación de la Unidad Multidisciplinar de Mama, con excelentes resultados, hace ya 12 años. En este tiempo, miles de mujeres han sido atendidas por sanitarios muy especializados y con la tecnología más puntera. En 2002 prosiguió su actividad profesional como asesora del Programa de Detección Precoz de Cáncer de Mama en Andalucía e integrante del grupo de referencia del Proceso Cáncer de Mama. Desde 2009 también es presidenta de la Sociedad Española de Diagnóstico por Imagen de la Mama.



Servicio

Laboratorio de Prótesis Dental:



Estética e  
Innovación  
Dental, S.L.

Confianza

Calidad



Imprenta de la Alborada, Parcela 124 - A P. Ind. Las Quemadas 14014 - Córdoba

Tlf. 957348239 EMAIL: laboratorio@esticadentalcordoba.es WEB: www.esticadentalcordoba.es

# NICOLÁS

centro capilar

Centro capilar con 30 años de antigüedad y taller propio único en Andalucía

Centro colaborador con el Instituto Maimones de Investigación Biomédica de Córdoba

En Nicolás Centro Capilar brindamos un abanico de servicios adecuados a cada problema capilar atendiendo a cada persona de forma individual y ofreciendo siempre una primera visita gratuita

## Servicios

- **Nuevo servicio de pigmentación**
- Integración de cabello para alopecia femenina
- Sistemas Capilares para alopecia masculina
- Soluciones estéticas para Alopecia Areata-Universal
- Estética oncológica
- Tratamientos capilares
- Pañuelos y turbantes
- Taller de reparación y restauración único en Andalucía
- Cejas de microinyección
- Flequillos

## COLECCION SOLIDARIA PARA PERSONAS CON POCOS RECURSOS

### Nuestro objetivo: tu satisfacción

La satisfacción de los innumerables clientes que han pasado por nuestro centro, es nuestra razón de ser. Más de 30 años dando servicio avalan nuestra confianza y garantía de un trabajo que busca la excelencia, la innovación constante y sobretodo brindar apoyo incondicional a todos nuestros clientes



## MICROPIGMENTACIÓN

antes

después



### Servicios de Mantenimiento y Taller

Disponemos de cabinas individuales que preservan la privacidad de los clientes. Donde de forma personalizada le aconsejaremos la mejor solución a su problema. Así como taller propio en el que efectuamos las reparaciones y el mantenimiento de las integraciones capilares y/o pelucas que lo precisen.

C/ María Cristina, 13 oficina G7  
Córdoba - Telf 957491395  
[nicolas@nicolascentrocapilar.com](mailto:nicolas@nicolascentrocapilar.com)

Cita previa total discreción y confidencialidad.  
Primera cita e información sin coste

Tenemos puntos de atención en Córdoba como central, Jaén, Granada, Málaga, Huelva y Cádiz

## La Asociación Asperger-Córdoba continúa sus sesiones formativas

Esta actividad forma parte de la Escuela de Padres de la Asociación de Asperger-Córdoba



Asistentes a una de las sesiones

### REDACCIÓN

La Asociación Asperger de Córdoba continúa con sus sesiones formativas para padres. La última de estas jornadas de trabajo ha sido impartida por la especialista de la Unidad de Salud Mental Infantil del Hospital Reina Sofía, Pilar Martín Borreguero.

En su intervención, Pilar Martín ha profundizado en las características del síndrome de Asperger en los niños, así como en los

principios de intervención en estos casos.

Esta actividad forma parte de la Escuela de Padres de la Asociación de Asperger-Córdoba, dedicada a analizar las características en los distintos momentos evolutivos de las personas con este síndrome, que se inició el pasado mes de Octubre con la conferencia "El Síndrome de Asperger en la edad adulta" a cargo de la pedagoga Azahara Jiménez.

## Corazón artificial en pacientes pediátricos como puente al trasplante se consolida en Andalucía

El implante de este tipo de dispositivo circulatorio mecánico se lleva a cabo en el Hospital Universitario Reina Sofía, donde ya se ha usado en tres pacientes con buenos resultados

### REDACCIÓN

El empleo del mecanismo comúnmente denominado corazón artificial, que permite hacer temporalmente la función de este órgano vital, se consolida en Andalucía como una alternativa para pacientes pediátricos en situaciones muy excepcionales. Este dispositivo, conocido como 'Berlin Heart', es un tipo de asistencia ventricular que sirve como puente a un futuro trasplante y entre las numerosas ventajas que proporciona destaca la posibilidad de esperar el nuevo órgano en condiciones óptimas.

**Durante el tiempo que pasan conectados al corazón artificial, los menores permanecen ingresados en la UCI pediátrica**

El Reina Sofía, que incorporó hace cinco años el programa de asistencia ventricular de larga duración, es el centro andaluz donde se lleva a cabo este tipo de intervención que permite implantar el corazón artificial mientras llega un órgano viable. Los profesionales del complejo sanitario cordobés, con amplia experiencia

en cirugías complejas, han usado el dispositivo en tres ocasiones en niños y en todas ellas con un elevado grado de satisfacción. El Reina Sofía también es centro de referencia para el tratamiento de cardiopatías congénitas infantiles y trasplante cardiaco infantil a nivel nacional.

La miocardiopatía dilatada es la principal indicación de uso de este dispositivo, seguida de las cardiopatías congénitas, si bien su empleo es excepcional y de ahí que en cinco años el 'Berlin Heart' únicamente se haya usado en tres ocasiones en Andalucía.

En la atención de estos pacientes participa un equipo multidisciplinar que incluye cardiólogos, cirujanos cardiovasculares e intensivistas pediátricos, pediatras, anestesiólogos, hematólogos, perfusionistas y personal de enfermería (enfermeros, auxiliares y celadores), todos ellos con amplia experiencia en el manejo de situaciones complejas como las que presentan estos pacientes.

El uso de este tipo de intervenciones es puntual. Requiere de un estudio pormenorizado del estado del paciente, así como del momento más idóneo para su implantación.

La colocación del dispositivo de larga duración 'Berlin Heart'

permite estabilizar a pacientes en situaciones muy comprometidas y así llegar al trasplante en condiciones aceptables, ya que la estabilidad que proporciona el corazón artificial permite esperar hasta que aparezca un donante óptimo.

Durante el tiempo que pasan conectados al corazón artificial, los menores permanecen ingresados en la UCI pediátrica del Hospital Reina Sofía (pueden moverse por el hospital y acudir a la ciberaula conectados al equipo) hasta que la recuperación tras su retirada y después del trasplante les permite pasar a planta. En los cuidados recibidos por parte del equipo de profesionales de la unidad de intensivos pediátricos recae gran parte del éxito de estos implantes.

### Balance

El primer andaluz en recibir un corazón artificial fue un niño de 17 meses que nació con una disposición incorrecta de la arteria coronaria izquierda (salía desde la arteria pulmonar en lugar de hacerlo desde la aorta), permaneció conectado al mecanismo 37 días hasta que recibió el trasplante. Este paciente sólo requirió el uso del ventrículo izquierdo artificial.

## BODEGAS EL GALLO

*ha sabido aunar en sus mejores caldos lo mejor de la tradición vitivinícola y la experiencia de una empresa con siglo y medio de existencia.*



150 ANIVERSARIO  
BODEGAS EL GALLO

1863

C/ Buen Suceso, 3  
14001 - Córdoba  
Teléfono 957482953





## Centro de Cirugía Estética y Reparadora

**Dr. Redondo Camacho**

Cirujano Plástico. Colegiado 5.359

- Cirugía Estética
- Cirugía Plástica y Reparadora
- Medicina Estética
- Unidad Laser

Información realista y completa en cada caso  
Atención personalizada  
Técnicas avanzadas  
Primera consulta gratuita

síguenos en twitter @redondoestetica



Reyes Católicos 11, esq. Doce de Octubre local. Córdoba 14001.  
T. 957 49 81 32. recamed@hotmail.com / www.redondoestetica.com

# El Reina Sofía realizó el pasado año 34 trasplantes de pulmón, la cifra más alta de su historia

Este centro suma un total de 6.067 trasplantes de órganos y tejidos desde que se puso en marcha el programa hace ya 34 años

REDACCIÓN

Los profesionales del Hospital Universitario Reina Sofía realizaron el pasado año 34 trasplantes pulmonares, la cifra más alta de su historia que supone un incremento del 41,6% respecto a 2012, cuando se llevaron a cabo 24 intervenciones de este tipo. Además, los datos relativos al conjunto de los hospitales del país apuntan un incremento del 19,7% en trasplantes de pulmón al pasar de los 238 de 2012 a los 285 de 2013.

Los profesionales del Hospital Universitario Reina Sofía han realizado un total de 6.067 trasplantes de órganos y tejidos desde que se puso en marcha el programa de donación y trasplante en el complejo sanitario hace ya 34 años

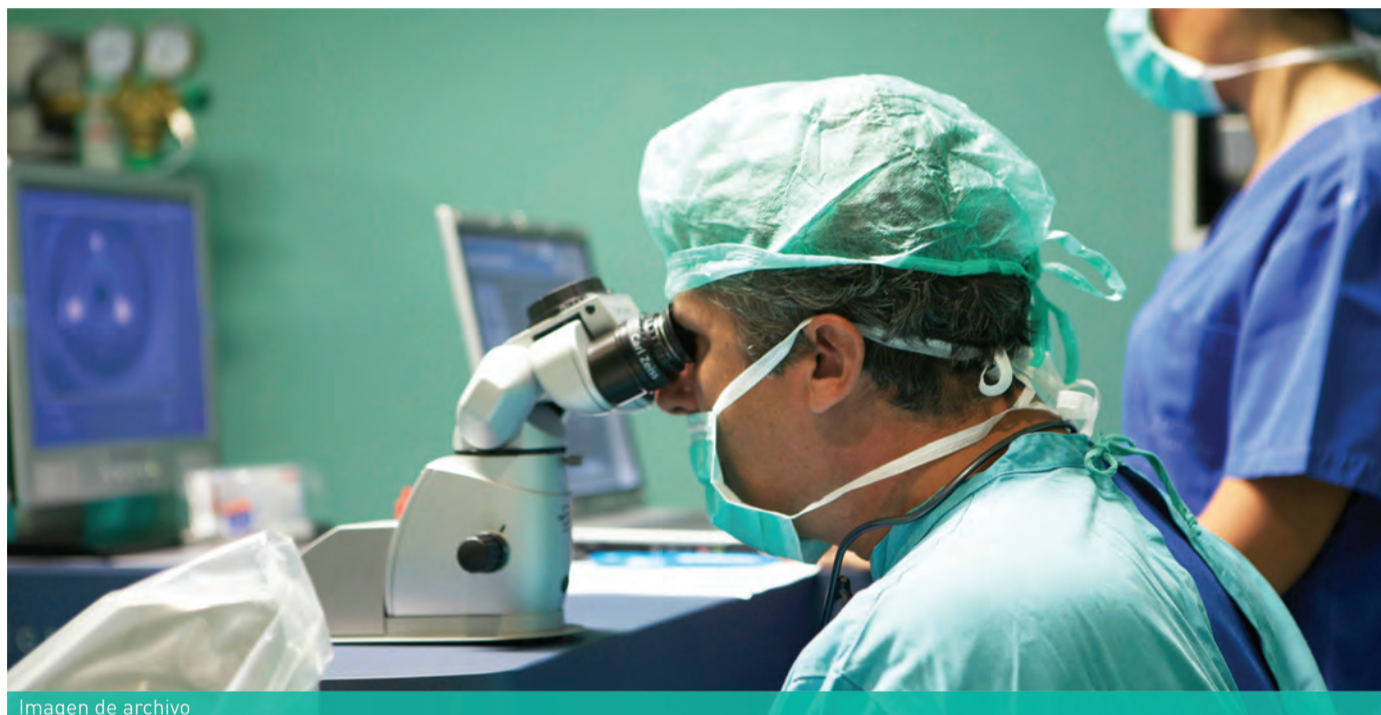


Imagen de archivo

El Hospital Reina Sofía es centro de referencia autonómica y nacional para practicar injertos pulmonares en la población infantil y adulta. Un repaso por el histórico de trasplantes pulmonares en este centro muestra que hasta ahora el año de más actividad había sido 2009 con 27 intervenciones, seguido de 2007 con 26 y 2010 con 25 injertos pulmonares. El crecimiento de 2013 es fruto del esfuerzo de los profesionales del centro, su amplia experiencia y la generosidad de la sociedad que dice sí a la donación. Además, este hito ha coincidido con la celebración el pasado año del XX aniversario de la realización del primer trasplante de pulmón que se llevó a cabo en el Hospital Universitario Reina Sofía.

En estas dos décadas y hasta finales del pasado año se han practicado 417 trasplantes de este órgano, de los cuales 218 han sido bipulmonares, 169 pacientes han recibido un injerto unilateral y seis lóbulos pulmonares. Además, cuatro de estos enfermos recibieron un trasplante combinado hígado-pulmones y de 42 de estos trasplantes se han beneficiado pacientes infantiles. El grupo de trasplantes de pulmón del Reina Sofía lo integran cirujanos torácicos, neumólogos, anestesiólogos, rehabilitadores, pediatras, intensivistas, fi-

sioterapeutas y enfermeros, auxiliares de enfermería y celadores, principalmente, y en el proceso de realización de un injerto participan aproximadamente un centenar de profesionales.

A lo largo de estos veinte años, el programa de trasplante pulmonar de Andalucía ha logrado importantes hitos y avances en esta técnica. Uno de los logros más destacados fue la realización en 2008 de un trasplante a un paciente en edad pediátrica con un único pulmón -hasta ese momento la literatura científica describía dos casos en el mundo de trasplante de pulmón único pero en adultos-. En 2003 se llevó a cabo con éxito en el Hospital Universitario Reina Sofía el primer trasplante combinado bipulmonar y hepático a un paciente infantil en España y se realizaron los primeros trasplantes de lóbulos pulmonares de donante adulto en dos niños.

También fue el primer programa de trasplante pulmonar infantil de España y hasta 1997 el único programa para todo el territorio español. En la actualidad se practican injertos pulmonares en seis hospitales del país además del complejo sanitario cordobés.

Los profesionales del Hospital Universitario Reina Sofía han realizado un total de

6.067 trasplantes de órganos y tejidos desde que se puso en marcha el programa de donación y trasplante en el complejo sanitario hace ya 34 años. Numerosos hitos jalonan la historia del programa estrella de este hospital, que se sitúa entre los principales referentes en donación y trasplante a nivel nacional. Del histórico de trasplantes realizados en el Hospital Reina Sofía, 1.373 son renales, 1.105 hepáticos, 587 cardíacos, 417 pulmonares, 185 de páncreas, 957 de córnea y 1.443 de progenitores hematopoyéticos.

Los excelentes resultados en esta materia han favorecido que el Hospital Reina Sofía haya sido nombrado en los últimos años centro de referencia nacional en trasplantes infantiles de hígado, pulmón, corazón y progenitores hematopoyéticos, así como también para el implante de pulmón y páncreas en adultos. Del mismo modo, es referente andaluz para otros trasplantes combinados como es el caso de los de hígado y riñón en la población infantil.

Llegar a esta cifra ha sido posible gracias de la generosidad de la población -que dice sí a la donación-, al interés de los profesionales, que día a día se esfuerzan por continuar a la vanguardia, y a todos los colectivos y agentes sociales que contribuyen a facilitar toda la logística que conllevan la

obtención e implante de órganos y tejidos.

En el Hospital Universitario Reina Sofía se practicaron el pasado año 328 trasplantes, de los que 166 fueron de órganos (54 de riñón, 54 de hígado, 34 de pulmón, 12 de corazón y 12 de páncreas) y 162 de tejidos (89 de córnea y 73 de progenitores hematopoyéticos). En este centro se lleva a cabo uno de cada cuatro trasplantes efectuados en Andalucía.

Con una tasa de 52,3 donantes por millón de población, el Hospital Universitario Reina Sofía se sitúa por encima de la andaluza (35,2) y la nacional (35,1)

El balance anual de donación y trasplante, que ha sido presentado esta mañana por la delegada territorial de Igualdad, Salud y Políticas Sociales, María Isabel Baena, arroja otras cifras históricas. Concretamente destaca el incremento de trasplantes de tejidos, de médula ósea y de córneas, que han crecido un 15,8% y un 50,8%, respectivamente, respecto al ejercicio anterior.

Del total de trasplantes realizados en 2013 en Córdoba, 23 han sido infantiles (2



## MISTER PC



Informática - Servicio técnico - Mantenimientos - Instalación de Redes  
Cámaras de Seguridad - Consumibles - Distribuidor oficial

Avda. Medina Azahara, 49 (esquina C/ San Diego de Alcalá) | 4005 Córdoba

Tlf.: 957 086 311 - Móvil: 651 810 184  
misterpc@ono.com

de corazón, 2 de pulmón, 10 de hígado y 9 progenitores hematopoyéticos) y 7 de las intervenciones han sido de donante vivo (6 renales y 1 hepático). En su conjunto, en los hospitales públicos andaluces se efectuaron el pasado año 686 trasplantes de órganos, de los que 61 fueron gracias a donaciones de vivo (60 renales y 1 hepático).

Por su parte, el coordinador de trasplantes del hospital José María Dueñas destaca que en 2013 el complejo sanitario Reina Sofía incorporó, en el apartado de medidas encaminadas a posibilitar el derecho a la donación a todas las personas, la donación en asistolia (modalidad que se produce cuando el donante es un paciente hospitalario con daño irreversible que fallece por parada cardiorrespiratoria).

El doctor Dueñas apunta que a este tipo de donación hay que añadir otras que se han impulsado en los últimos años también para aumentar el pull de donantes como el impulso de los trasplantes renales de donante vivo y la modalidad de split 'in situ' en injertos hepáticos (que permite que de un mismo órgano se beneficien dos personas).

Con una tasa de 52,3 donantes por millón de población, el Hospital Universitario Reina Sofía se sitúa por encima de la andaluza (35,2) y la nacional (35,1). Por su parte, las medias anuales en los países de la Unión Europea está en los 18 donantes por millón de población y en Estados Unidos es de 26 donantes por millón de población.

La aceptación familiar a la donación se situó en 2013 en el 82%, un ejercicio en el que se registraron 42 donantes -con una edad media de 66 años-. Asimismo, a lo largo de toda la historia de este centro se han registrado 779 donantes, que han permitido salvar muchas vidas. En estos momentos, la lista de espera de pacientes pendientes de recibir un nuevo órgano está integrada

por 163 personas (hígado, 31; riñón, 75; corazón, 9; pulmón, 38 y páncreas, 10).

En 2013 continuó muy activa la campaña de promoción de la donación impulsada desde el hospital. Entre las iniciativas del pasado año figuran la organización exposiciones que persiguen despertar conciencias, la convocatoria del II Concurso de poesía 'Tintas para la vida' entre escolares, la publicación de la antología 'Tintas para la vida IV' y su presentación en Cosmopética, la celebración de la XI Semana

del donante, así como otras actividades de promoción de la donación con colectivos profesionales -taxistas y Córdoba Club de Fútbol- y en el marco de diversos eventos deportivos (Andalucía Bike Race y la Media Maratón de Córdoba).

Además, entre las caras conocidas que el pasado año participaron en la campaña figuran los bailarines Sara Baras e Israel Galván, el cantautor Pablo Alborán, el artista Moncho Borrajo y el cantante David Bustamante. Todos ellos, a su paso por Córdoba,

han aceptado fotografiarse con la camiseta de donante y han recibido su tarjeta de donante. Entre otras actividades realizadas el pasado año se incluyen programas de radio en el hospital con la donación y los trasplantes como tema central, promoción de la donación en autobuses urbanos y en los paneles electrónicos informativos del Ayuntamiento. También se han desarrollado talleres en 44 centros educativos y se llevó hasta el muro de libre expresión la propuesta 'Razones para donar órganos'.

TRASPLANTES DE ÓRGANOS Y TEJIDOS HOSPITAL REINA SOFÍA 2007-2013

	2007	2008	2009	2010	2011	2012	2013
<b>Riñón</b>	48	36	56	35	68	63	54
<b>Hígado</b>	44	52	60	48	68	49	54
<b>Corazón</b>	16	16	20	12	21	15	12
<b>Pulmón</b>	26	23	27	25	24	24	34
<b>Páncreas</b>	7	8	10	8	11	11	12
<b>Progenitores hemapoyéticos (médula ósea y cordón umbilical)</b>	54	65	61	63	73	63	73
<b>Córnea</b>	57	44	41	37	77	59	89
<b>Total</b>	<b>252</b>	<b>244</b>	<b>275</b>	<b>228</b>	<b>342</b>	<b>284</b>	<b>328</b>

DONANTES DE ÓRGANOS Y TEJIDOS HOSPITAL REINA SOFÍA 2007-2013

	2007	2008	2009	2010	2011	2012	2013
<b>Nº de donantes</b>	35	41	56	33	39	41	42
<b>Tasa donantes por millón de población</b>	44,2	51,3	70	41	48,2	51	52,3

**Especolchón**  
www.especolchon.com

957 41 38 22 MEDINA AZAHARA    957 08 04 00 CTRA. TRASSIERRA

- COLCHONES VISCOELÁSTICOS.
- CANAPÉS.
- BASES.
- CAMAS GERIÁTRICAS.
- SOMIERES ARTICULADOS.
- FUNDAS.
- ALMOHADAS.
- NÓRDICOS.

 Colegio Oficial de Farmaceuticos de Córdoba

**FARMACIAS DE GUARDIA**  
www.cofco.org

**CORDOBA DE LUNES A VIERNES**

**DIA DE 9:30 DE LA MAÑANA A 22:00 DE LA NOCHE**

LUCANO, 17	Junto a Plaza 'El Potro'	ZONA CASCO ANTIGUO
CONDE DE GONDOMAR, 2 (ESQUINA TENDILLAS)	Plaza de las Tendillas (Centro)	ZONA CENTRO
MARMOL DE BAÑUELOS, 4	Farmacia El Globo (Esquina a Alfonso XIII)	ZONA CENTRO
AVDA. RONDA TEJARES, 2	Esquina con Plaza de Colón	ZONA CENTRO
PLAZA FLOR DEL OLIVO S/N	(El Chimeneón) Frente al gimnasio 'gofit'	ZONA CENTRO
CONCEPCION, 6		ZONA CENTRO
AV. DE MEDINA AZAHARA, 29	Esquina a Alcalde Sanz Noguez	ZONA CIUDAD JARDIN
ISLA DE HIERRO, 4	Esquina calle Isla Formentera	ZONA NOREÑA
AVDA. LAS OLLERIAS, 45	Antiguo Obispo Pérez Muñoz	ZONA ANTIG.HPTAL MILITAR
CARRETERA TRASSIERRA, 41	Glorieta de Hipermercado	ZONA FIGUEROA-TRASSIERRA
DOLORES IBARRURI, 11	Farmacia Pryca Sierra (Junto a Carrefour Sierra)	ZONA TABLERO BAJO
AVDA. DE LAS OLLERIAS, 11	Esquina a Cuesta de San Cayetano	ZONA CENTRO
INFANTA DOÑA MARIA, 5	Frente Iglesia La Inmaculada	ZONA CIUDAD JARDIN
GONZALO XIMENEZ DE QUESADA, 19	Esquina con Antonio Maura	ZONA CIUDAD JARDIN
AVDA. DEL 28 DE FEBRERO, 4	Frente al Ambulatorio Benito de Baños	ZONA CARLOS II-SAGUNTO
CRUZ CONDE, 21	Esquina a Ronda de los Tejares	ZONA CENTRO
JEREZ, 1	Junto al Ambulatorio	ZONA SECTOR SUR
CARRETERA DE TRASSIERRA, 38	Frente Bar Píreo	ZONA FIGUEROA-TRASSIERRA
AVDA. DE AMERICA, 3	Junto al Ambulatorio	ZONA CENTRO
ISLA ALEGRANZA, 10	Junto Supermercado Piedra de Avda. Isla Fuerteventura	ZONA NOREÑA
LOPE DE HOCES, 7	Esquina a Paseo de la Victoria (Junto a la Zona)	ZONA PASEO DE LA VICTORIA
HUERTA DEL RECUERO S/N	Farmacia Noreña (Junto a Arroyo del Moro)	ZONA NOREÑA
CINCO CABALLEROS, 9		ZONA CARLOS II-SAGUNTO
ESPEJO BLANCAS, 2	Esquina Almogavares (Junto al Ambulatorio)	ZONA SANTA ROSA-VALDEOLLEROS
GRAN VIA PARQUE, 59	Esquina a Carretera Aeropuerto	ZONA CIUDAD JARDIN
SAGUNTO, 13	Junto Centro Salud de Lepanto	ZONA CARLOS II-SAGUNTO
AV. CARLOS III, 18	Primera salida, después del túnel de Carlos III	ZONA CARLOS II-SAGUNTO
AVDA. ALMOGAVARES, 46	Junto a Parada Taxi Valdeolleros	ZONA SANTA ROSA-VALDEOLLEROS
AV. BARCELONA ESQ.A PLATERO S. CRUZ		ZONA A. BARCELONA-CTRA. MADRID
AVDA. VIRGEN DE LOS DOLORES, 23	Explanada - Junto a Parque Infantil	ZONA PARQUE CRUZ CONDE
FRANCISCO PIZARRO, 8	Junto al Ambulatorio - Plaza de la Juventud	ZONA FUENSANTA
AVDA. GRAN CAPITAN, 21	Junto al Corte Ingles	ZONA CENTRO
AVDA. REPUBLICA ARGENTINA, 12	Pabellones Militares (junto a esquina Medina Azahara)	ZONA CIUDAD JARDIN
DAMASCO, 21	Esquina a Avda. del Aeropuerto	ZONA CIUDAD JARDIN
MANUEL DE FALLA, 6	Junto Camping del Brillante	ZONA BRILLANTE

**NOCHE DE 22:00 DE LA NOCHE A 9:30 DEL DIA SIGUIENTE**

AVDA. DE AMERICA, 3	Junto al Ambulatorio	ZONA CENTRO
GRAN VIA PARQUE, 59	Esquina a Carretera Aeropuerto	ZONA CIUDAD JARDIN

 Colegio Oficial de Farmaceuticos de Córdoba

**FARMACIAS DE GUARDIA**  
www.cofco.org

**CORDOBA DOMINGOS**

**DIA DE 9:30 DE LA MAÑANA A 22:00 DE LA NOCHE**

LUCANO, 17	Junto a Plaza 'El Potro'	ZONA CASCO ANTIGUO
MARMOL DE BAÑUELOS, 4	Farmacia El Globo (Esquina a Alfonso XIII)	ZONA CENTRO
DOLORES IBARRURI, 11	Farmacia Pryca Sierra (Junto a Carrefour Sierra)	ZONA TABLERO BAJO
AVDA. DE AMERICA, 3	Junto al Ambulatorio	ZONA CENTRO
CINCO CABALLEROS, 9		ZONA CARLOS II-SAGUNTO
GRAN VIA PARQUE, 59	Esquina a Carretera Aeropuerto	ZONA CIUDAD JARDIN
AVDA. ALMOGAVARES, 46	Junto a Parada Taxi Valdeolleros	ZONA SANTA ROSA-VALDEOLLEROS
AV. BARCELONA ESQ.A PLATERO S. CRUZ		ZONA A. BARCELONA-CTRA. MADRID
AVDA. REPUBLICA ARGENTINA, 12	Pabellones Militares (junto a esquina Medina Azahara)	ZONA CIUDAD JARDIN

**NOCHE DE 22:00 DE LA NOCHE A 9:30 DEL DIA SIGUIENTE**

AVDA. DE AMERICA, 3	Junto al Ambulatorio	ZONA CENTRO
GRAN VIA PARQUE, 59	Esquina a Carretera Aeropuerto	ZONA CIUDAD JARDIN

 Colegio Oficial de Farmaceuticos de Córdoba

**FARMACIAS DE GUARDIA**  
www.cofco.org

**CORDOBA SABADOS**

**DIA DE 10:00 DE LA MAÑANA A 22:00 DE LA NOCHE**

LUCANO, 17	Junto a Plaza 'El Potro'	ZONA CASCO ANTIGUO
MARMOL DE BAÑUELOS, 4	Farmacia El Globo (Esquina a Alfonso XIII)	ZONA CENTRO
CONCEPCION, 6		ZONA CENTRO
AV. DE MEDINA AZAHARA, 29	Esquina a Alcalde Sanz Noguez	ZONA CIUDAD JARDIN
AVDA. LAS OLLERIAS, 45	Antiguo Obispo Pérez Muñoz	ZONA ANTIG.HPTAL MILITAR
CARRETERA TRASSIERRA, 41	Glorieta de Hipermercado	ZONA FIGUEROA-TRASSIERRA
DOLORES IBARRURI, 11	Farmacia Pryca Sierra (Junto a Carrefour Sierra)	ZONA TABLERO BAJO
AVDA. DE LAS OLLERIAS, 11	Esquina a Cuesta de San Cayetano	ZONA CENTRO
INFANTA DOÑA MARIA, 5	Frente Iglesia La Inmaculada	ZONA CIUDAD JARDIN
GONZALO XIMENEZ DE QUESADA, 19	Esquina con Antonio Maura	ZONA CIUDAD JARDIN
JEREZ, 1	Junto al Ambulatorio	ZONA SECTOR SUR
CARRETERA DE TRASSIERRA, 38	Frente Bar Píreo	ZONA FIGUEROA-TRASSIERRA
AVDA. DE AMERICA, 3	Junto al Ambulatorio	ZONA CENTRO
LOPE DE HOCES, 7	Esquina a Paseo de la Victoria (Junto a la Zona)	ZONA PASEO DE LA VICTORIA
HUERTA DEL RECUERO S/N	Farmacia Noreña (Junto a Arroyo del Moro)	ZONA NOREÑA
CINCO CABALLEROS, 9		ZONA CARLOS II-SAGUNTO
GRAN VIA PARQUE, 59	Esquina a Carretera Aeropuerto	ZONA CIUDAD JARDIN
SAGUNTO, 13	Junto Centro Salud de Lepanto	ZONA CARLOS II-SAGUNTO
AVDA. ALMOGAVARES, 46	Junto a Parada Taxi Valdeolleros	ZONA SANTA ROSA-VALDEOLLEROS
AV. BARCELONA ESQ.A PLATERO S. CRUZ		ZONA A. BARCELONA-CTRA. MADRID
FRANCISCO PIZARRO, 8	Junto al Ambulatorio - Plaza de la Juventud	ZONA FUENSANTA
AVDA. GRAN CAPITAN, 21	Junto al Corte Ingles	ZONA CENTRO
AVDA. REPUBLICA ARGENTINA, 12	Pabellones Militares (junto a esquina Medina Azahara)	ZONA CIUDAD JARDIN
DAMASCO, 21	Esquina a Avda. del Aeropuerto	ZONA CIUDAD JARDIN
MANUEL DE FALLA, 6	Junto Camping del Brillante	ZONA BRILLANTE

**NOCHE DE 22:00 DE LA NOCHE A 9:30 DEL DIA SIGUIENTE**

AVDA. DE AMERICA, 3	Junto al Ambulatorio	ZONA CENTRO
GRAN VIA PARQUE, 59	Esquina a Carretera Aeropuerto	ZONA CIUDAD JARDIN

 Colegio Oficial de Farmaceuticos de Córdoba

**FARMACIAS DE GUARDIA**  
www.cofco.org

**CORDOBA DIA 28 DE FEBRERO**

**DIA DE 9:30 DE LA MAÑANA A 22:00 DE LA NOCHE**

LUCANO, 17	Junto a Plaza 'El Potro'	ZONA CASCO ANTIGUO
MARMOL DE BAÑUELOS, 4	Farmacia El Globo (Esquina a Alfonso XIII)	ZONA CENTRO
CONCEPCION, 6		ZONA CENTRO
CARRETERA TRASSIERRA, 41	Glorieta de Hipermercado	ZONA FIGUEROA-TRASSIERRA
DOLORES IBARRURI, 11	Farmacia Pryca Sierra (Junto a Carrefour Sierra)	ZONA TABLERO BAJO
INFANTA DOÑA MARIA, 5	Frente Iglesia La Inmaculada	ZONA CIUDAD JARDIN
GONZALO XIMENEZ DE QUESADA, 19	Esquina con Antonio Maura	ZONA CIUDAD JARDIN
AVDA. DEL 28 DE FEBRERO, 4	Frente al Ambulatorio Benito de Baños	ZONA CARLOS II-SAGUNTO
JEREZ, 1	Junto al Ambulatorio	ZONA SECTOR SUR
CARRETERA DE TRASSIERRA, 38	Frente Bar Píreo	ZONA FIGUEROA-TRASSIERRA
AVDA. DE AMERICA, 3	Junto al Ambulatorio	ZONA CENTRO
ISLA ALEGRANZA, 10	Junto Supermercado Piedra de Avda. Isla Fuerteventura	ZONA NOREÑA
HUERTA DEL RECUERO S/N	Farmacia Noreña (Junto a Arroyo del Moro)	ZONA NOREÑA
CINCO CABALLEROS, 9		ZONA CARLOS II-SAGUNTO
GRAN VIA PARQUE, 59	Esquina a Carretera Aeropuerto	ZONA CIUDAD JARDIN
SAGUNTO, 13	Junto Centro Salud de Lepanto	ZONA CARLOS II-SAGUNTO
AVDA. ALMOGAVARES, 46	Junto a Parada Taxi Valdeolleros	ZONA SANTA ROSA-VALDEOLLEROS
AV. BARCELONA ESQ.A PLATERO S. CRUZ		ZONA A. BARCELONA-CTRA. MADRID
AVDA. GRAN CAPITAN, 21	Junto al Corte Ingles	ZONA CENTRO
AVDA. REPUBLICA ARGENTINA, 12	Pabellones Militares (junto a esquina Medina Azahara)	ZONA CIUDAD JARDIN

**NOCHE DE 22:00 DE LA NOCHE A 9:30 DEL DIA SIGUIENTE**

AVDA. DE AMERICA, 3	Junto al Ambulatorio	ZONA CENTRO
GRAN VIA PARQUE, 59	Esquina a Carretera Aeropuerto	ZONA CIUDAD JARDIN

# Más de 700 pacientes del Hospital Reina Sofía se beneficiarán de un novedoso tratamiento radioterápico

La técnica, que se denomina arcoterapia volumétrica modulada (VMAT), ofrece una alta sofisticación y aporta mayor precisión, eficacia y rapidez que otros procedimientos convencionales

REDACCIÓN

Más de 700 pacientes se han beneficiado durante los tres últimos años en el Reina Sofía de un novedoso tratamiento radioterápico que aporta mayor precisión, eficacia y rapidez que otros procedimientos convencionales. Estas ventajas redundan en una mejora de la atención, ya que ofrece más comodidad al paciente y también se reduce la posibilidad de movimientos durante la sesión. La técnica se denomina arcoterapia volumétrica modulada (VMAT) y el centro cordobés ha sido uno de los primeros del país en ofertarla a sus pacientes.

La VMAT está indicada en todo tipo de tumores y especialmente en aquellos localizados en regiones anatómicas complejas o cerca de órganos críticos que requieren gran precisión

Este procedimiento, de gran complejidad y que se aplica únicamente en pacientes previamente seleccionados, es la principal indicación del acelerador lineal de electrones más moderno con que cuenta el servicio de Oncología Radioterápica (dispone en total de tres aceleradores, que sirven para



María del Mar Soler (Protección Radiológica) y Amalia Palacios (Oncología Radioterápica) junto a una profesional de enfermería

irradiar los tumores y conseguir el control local de la enfermedad oncológica).

Las responsables de Oncología Radioterápica, Amalia Palacios y de Radiofísica y Protección Radiológica, María del Mar Soler, señalan que este acelerador se dedica a tratamientos de IMRT-VMAT casi en exclusiva desde 2010, pues esta técnica re-

presenta el 94% de la actividad registrada en este equipo hasta la actualidad.

La VMAT está indicada en todo tipo de tumores y especialmente en aquellos localizados en regiones anatómicas complejas o cerca de órganos críticos que requieren gran precisión. También está aconsejado en niños, por su rapidez, ya que en muchas

ocasiones hay que irradiarlos en condiciones de anestesia y este procedimiento ayuda a acortar su duración.

Concretamente, el cáncer de próstata ha sido la enfermedad más tratada en ese periodo con esta técnica, pues representa el 40% de los casos tratados, seguida de los tumores de cabeza y cuello (26%), los tumores del abdomen superior —especialmente gástrico y pancreático— (8%), tumores del sistema nervioso central (6%) y cáncer de pulmón (5%). El resto de los tratamientos incluye una amplia diversidad de patologías. La técnica permite administrar dosis máximas de radiación en las células tumorales para destruirlas y dosis mínimas a las estructuras sanas de alrededor del tumor para que el paciente sufra los mínimos efectos secundarios.

Esta tecnología es una evolución de la radioterapia de intensidad modulada que se basa en la optimización mediante herramientas informáticas de los haces de radiación para adecuar la dosis a las necesidades de cada enfermo. El tratamiento es más preciso y localizado al incrementar la acción sobre la masa tumoral y evitar la afectación de los tejidos sanos.

El nuevo acelerador lineal se encuentra en el nivel -1 del Hospital Provincial, en una estructura de blindaje especial de protección y junto al resto de la dotación de irradiación de alta tecnología.

- / Problemas cervicales dorsales y lumbares
- / Contracturas, tendinitis, roturas fibrilares
- / Hernias discales, protusiones y lumbalgias
- / Hombros dolores y problemas de rodilla
- / Esguinces
- / Especialistas en osteopatía: estructural, visceral y craneal.
- / Dolores de cabeza, mandíbula e insomnio
- / Embarazadas
- / Osteopatía pediátrica
- / Cólico del lactante, alteraciones de sueño, plagiocefalias

Salvador Vinuesa Sánchez  
Ana M<sup>a</sup> Machado Rodríguez

CENTRO DE FISIOTERAPIA & OSTEOPATÍA

**SANTA MARINA**

C/ Mayor de Santa Marina, nº 6

Tel. 957 48 75 43 / 615 22 49 83 / 655 68 16 27

[www.fisioterapiasantamarina.es](http://www.fisioterapiasantamarina.es)



**eb  
m**

**en buenas  
manos**



**Productos lácteos en la alimentación**

comer sano

16



**Running, jogging, footing o siendo más evidentes: «salir a correr»**

18

**VIII Jornadas Andaluzas de Técnicos en Cuidados de Enfermería**

20

Últimos avances en implantología:  
Carga inmediata y prótesis dental en un día  
**El pionero de los implantes en Córdoba**

El paciente sale el mismo día con sus dientes fijos tras la realización del implante en consulta

**C.I.D.**

**CLÍNICA DE IMPLANTOLOGÍA DENTAL**

www.clinicacid.com

Avda. América, 9. 1º-2 · Tlf. 957 484 904  
14008 CÓRDOBA

El médico-estomatólogo Rafael Gutiérrez de Ravé, Propietario de Clínica CID, lleva 30 años dedicado al sector de la odontología. Fue el profesional que realizó el primer implante en Córdoba. En su clínica se han realizado multitud de cursos y master de implantes. Por tanto, sus manos son expertas en las diferentes especialidades de la odontología. Conversamos con él y nos comentó la gran ventaja que suponen para las personas los implantes de carga inmediata «que permiten utilizar una prótesis provisional o transitoria fija en un paciente desdentado mientras se integran los implantes y finalmente se confecciona la prótesis definitiva». Con ello, al paciente se le hacen las extracciones en el mismo día, se le insertan los implantes, se le toma una impresión de su boca en el momento de la cirugía y ese mismo día sale de la clínica con sus dientes fijos, «con lo cual no hace falta que lleve una prótesis removible, que resulta incómoda, dolorosa, tiene movilidad y que el paciente acepta mal, porque para lo que viene es para todo lo contrario». Comenta Gutiérrez de Ravé que el paciente viene a colocarse unos dientes fijos, «por lo que no podemos condenarlo mientras se integran los implantes durante dos o tres meses a que lleve una prótesis removible».

Estos implantes tienen un diseño especial, «son relativamente fáciles de colocar, porque son muy autorroscantes y retentivos, sin embargo esa cualidad necesita mucho control por parte del cirujano». En manos inexpertas se puede sobrepasar la posición del implante, «con lo que puede dañar tejidos vecinos, tanto en el maxilar superior como en el nervio mandibular inferior».

Otra novedad que explica Gutiérrez de Ravé es el programa de planificación de implantes. Asevera que «hoy día no se concibe hacer una cirugía de implantes sin un tac dental». Esta fase no solo permite conocer la anatomía exacta de los maxilares, «sino porque tenemos programas informáticos en 3D que nos permiten realizar una simulación colocando los implantes del diámetro y medida apropiados en el ordenador antes de realizarlos en la boca». Ma-

tiza Rafael que esta herramienta no solo es potente a nivel de trabajo sino también de comunicación con el paciente, «puesto que visualmente se puede mostrar al paciente cómo va a ser la colocación de implantes, e incluso cómo a ser la prótesis sobre dichos implantes».

Por último, esta herramienta permite confeccionar unas guías quirúrgicas para lograr la más cercana precisión en el acto quirúrgico. Esto es lo que se denomina Cirugía Guiada.

Asimismo, en Clínica CID se realizan todo tipo de servicios, con una vocación totalmente integral, sin necesidad de que el paciente tenga que pasar por diferentes centros, como recoge su certificado de calidad. Además, esta clínica cordobesa está formada por un amplio equipo de profesionales de la odontología como personal auxiliar con gran experiencia y dedicación. Todos están encantados de atender a los pacientes que requieran sus servicios. Rafael Gutiérrez de Ravé también tiene continuidad en su clínica, ya que a ella se han incorporado sus dos hijas, Almudena, encargada de la odontología general; y María, que es master en gestión de empresas sanitarias y además es responsable del departamento de calidad.



MÉDICO-ESTOMATÓLOGO Y CIRUJANO ORAL POR LA UNIVERSIDAD PARÍS VI, EXPERTO EN IMPLANTOLOGÍA

**IMPLANTES DENTALES DIFERIDOS**

Desde

**250 €**

**Clínica CID**

Situada en Avda. de América, 9 - 1º2, en Córdoba, es un centro avanzado de servicios de odontología integral, cuyo fin es proporcionar soluciones médicas innovadoras y personalizadas a las necesidades de sus pacientes. Cuenta con personal especializado y formado en las técnicas y servicios que se prestan, capaces de aportar sus conocimientos y experiencia, además de una infraestructura y medios técnicos necesarios, que permiten un adecuado tratamiento así como la confianza de los pacientes y sus acompañantes.



Clínica CID es la primera clínica dental en Andalucía certificada por AENOR



www.clinicacid.com  
Tlf.: 957 48 49 04



**REPARACION, LIBERACION Y ACCESORIOS DE TELEFONIA**



Reyes Católicos, 24  
(junto a Diputación)  
Tras la Puerta, 4  
(Viñuela, junto a Cazorra)

BATERIAS, CARGADORES, CABLES, ADAPTADORES, AURICULARES, MINI ALTAVOCES, SOPORTES, FUNDAS, CARCASAS ...

## Queratoconjuntivitis epidémica: una verdadera lacra social

MIGUEL GIMÉNEZ DE LA LINDE. OFTALMÓLOGO.  
OFTALMOCOR (CLÍNICA DE  
OFTALMOLOGÍA Y CIRUGÍA OCULAR)

Dentro de los diferentes subtipos serológicos de adenovirus hay 51 que pueden afectar al ser humano (AVH), y entre los que provocan las queratoconjuntivitis adenovíricas (QCA) hay 7 serotipos (3,4,7,8, 11,19 y 37). Pues dentro de la QCA hay dos síndromes:

Las **Queratoconjuntivitis Epidémicas (QCE)** (serotipos 8, 19 y 37) y la fiebre faringoconjun-



### Al principio los síntomas son muy parecidos a las demás conjuntivitis

tival (FFC) (serotipos 3, 7 y 11).

El problema se plantea con las **Queratoconjuntivitis Epidémica**, y son varios:

1. Es muy contagiosa: 4 o 7 días antes de los síntomas y unos 14 días una vez aparecidos los síntomas. A veces se afectan familias enteras.

2. Síntomas muy parecidos a las demás conjuntivitis (al principio).

3. Sintomatología invalidante en muchos casos.

4. Secuelas que pueden tardar años en desaparecer (infiltrados corneales subepiteliales) y que provocan disminución de la visión y molestias severas por las noches (sobre todo para conducir).

5. No existe un tratamiento específico. El tratamiento es sintomático para aliviar las molestias que provoca. Lagrimas artificiales, lubricantes, extirpación de membranas, antiinflamatorios no esteroideos tópicos o por vía oral y compresas frías.

Se han propuesto otras medidas como instilar betadine diluido (5%) tras anestésico tópico. Esto solo al principio de la enfermedad.

También hay autores que propone el tratamiento con ganciclovir tópico. Pero no hay certeza que pueda mejorar o acortar el curso de la enfermedad.

No poner antibióticos ni corticoides (al principio de la enfermedad) pues no solo no tienen efecto beneficioso si no pueden empeorar el curso natural de la enfermedad que es auto limitante

Hoy en día el enfoque que le damos a esta enfermedad es:

En primer lugar Diagnóstico Precoz. Para ello nos basamos en la clínica, la experiencia y desde hace poco tiempo contamos con un test que podemos realizar en las consultas y en 10 minutos saber si estamos en presencia de un adenovirus.

Se trata de una prueba de inmunoensayo para la detección visual y cualitativa denominada AdenoPlus.

De esta forma podemos orientar mejor a nuestros pacientes y sobretodo impedir la propagación de esta «pesada» conjuntivitis.

Por que el verdadero problema de la misma es la queratitis que se produce dentro de los 7 a 10 días del inicio de los síntomas que se suele resolver en 2 semanas y sobre todo los infiltrados subepiteliales que pueden quedar después y persistir meses o ¡¡años!!

Estos «infiltrados» son como pequeñas cicatrices que quedan en la cornea e imposibilitan la visión, reduciéndola, a veces, a más de un 80/90 %. Y otras veces impidiendo o dificultando la conducción nocturna.

Y estos infiltrados son, en muchos casos, desesperantes y hacen que los pacientes busquen una solución en diferentes clínicas.

El tratamiento de estos infiltrados subepiteliales es:

-En primer lugar tranquilizar al paciente y decirle que sea «paciente» pues muchos desaparecen en las primeras semanas o meses.

-Aplicar un corticoide de baja potencia durante unos 20/25 días

y ver si mejora; si no es así cambiar a otro de mayor potencia y valorar de la misma forma. Todo ello bajo el estricto control del oftalmólogo. Sobre todo por controlar la presión intraocular.

-Si estos persisten y la afectación visual es importante tenemos la opción realizar una PTK (queratectomía fototerapéutica) con Laser EXCIMER.

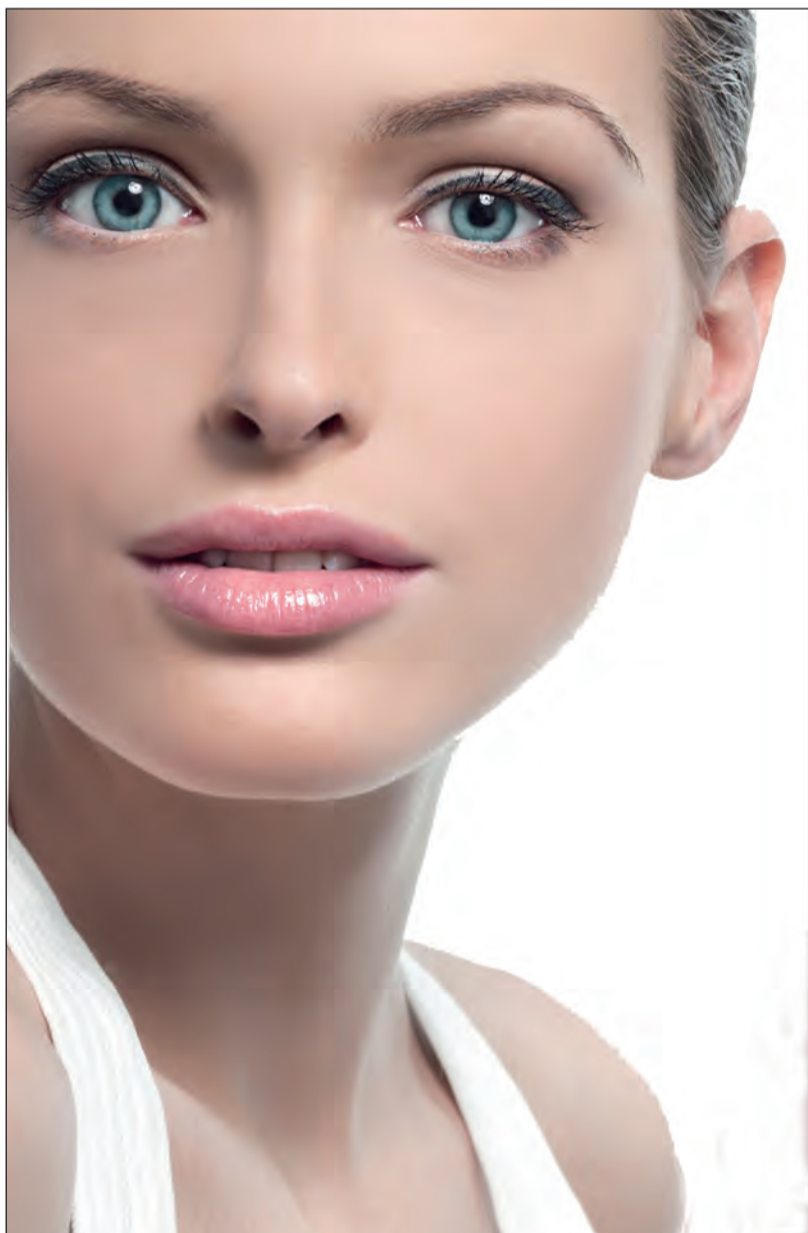
Con esta técnica eliminamos la zona superficial de la cornea donde se encuentran los infiltrados.

Y si el paciente presenta un defecto refractivo (miopía, hipermetropía o astigmatismo) podríamos tratarlo en el mismo acto.

Como resumen diremos que el diagnóstico precoz es fundamental y de esta forma podremos aislar a los pacientes que la padecen y disminuir su propagación.

### Es importante conseguir un diagnóstico precoz

De igual modo en los hospitales, clínicas o consultas oftalmológicas se tendrá un especial cuidado con estos pacientes para evitar que tras su exploración se puedan contaminar el resto así como el personal sanitario.



LA SALUD DE TU BELLEZA EN LAS MEJORES MANOS .....

UG

LAUDEN  
CENTRO MÉDICO

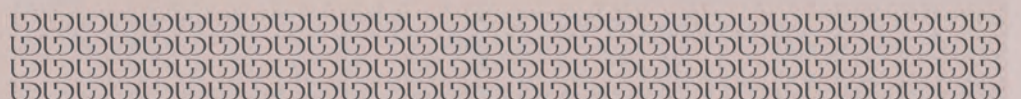
MEDICINA ESTÉTICA

DRA. LEONOR GÓMEZ JIMÉNEZ

RONDA DE LOS TEJARES,6  
TELF. 957 47 23 67 - 957 27 95 90  
14001 - CORDOBA

[www.centromedicolauden.com](http://www.centromedicolauden.com)

PRIMERA CONSULTA GRATUITA



# Productos lácteos en la alimentación

La leche proporciona nutrientes esenciales y constituye una fuente muy importante de energía, proteínas de gran valor y grasas

A. CABELLO

El Codex Alimentarius o código alimentario, creado por la FAO (Organización de las Naciones Unidas para la Alimentación y Agricultura) y la Organización Mundial de la Salud, OMS, establece que un producto lácteo es aquel producto «obtenido mediante cualquier elaboración de la leche, que puede contener aditivos alimentarios y otros ingredientes funcionalmente necesarios para la elaboración». Existe una gran diversidad de productos que varían de un lugar a otro en función de sus preferencias y demanda, hábitos de consumo, razones sociales y religiosa y en relación a la tecnología industrial disponible.

La leche proporciona nutrientes esenciales y constituye una fuente muy importante de energía, proteínas de gran valor y grasas. Con su consumo añadimos a nuestra dieta calcio, selenio, riboflavina, vitamina B12 y magnesio.

## Curiosidad...

Francia es conocido como el «país de los mil quesos», tiene un día nacional en su honor y unas 400 variedades.

En función del animal del que se obtenga, los productos lácteos tendrá una composición, sabor, color diferente. La leche de vaca tiene un 3-4% de grasa, un 5% de lactosa y alrededor de 3,5% de proteínas. El contenido en grasa, lactosa y proteína en la de oveja es mayor que la de vaca y cabra

## Alejado de lo que solemos consumir en nuestra ciudad, existe la leche de camella

por lo que se suele usar para la producción de quesos. La leche de cabra también es apta para quesos y en forma líquida. Su composición es similar a la de vaca pero el sabor es más intenso.

La leche de búfala tiene casi el doble de grasa de media que la procedente de vaca. En comparación con la proteína, la composición de grasa es de 2:1. Tiene mucho calcio y caseína y se usa para la elaboración de queso mozzarella.

Alejado de lo que solemos consumir en nuestra ciudad, existe la leche de camella, parecida en composición a la de vaca pero con un sabor más salado. Es rica en vitamina C, ácidos grasos, vitaminas del complejo B y se



consume de forma cruda o fermentada, por lo general en las zonas áridas y semiáridas donde se tiene dicho ganado y constituyen una fuente importantísima de vitamina dado la carencia que pueden tener de productos hortícola y frutícolas. La leche de yak es dulce y aromática y es usada para mantequillas, quesos, fermentados y cruda.

Entre los productos más habituales que podemos encontrar en los lineales de los supermercados tenemos la leche líquida con sus distintos tipos abarca productos como la leche pasteurizada, la leche desnatada, la leche normalizada, la leche reconstituida, la leche de larga conservación (UHT) y la leche enriquecida. Fermentadas para elaborar otros productos

como yogur, dahi, kurut, kefir... El queso y sus centenares de variedades se obtiene por coagulación de la caseína separada del suero. Podemos encontrar duros, blandos semicurados, curados, fresco etc y con diferentes mezclas de leches. Otros productos muy comunes son la mantequilla, leche evaporada, condensada y en polvo, nata, sueros...

LA FLOR DEL  
**GARBANZO**

LEGUMBRES  
**La Flor**

migas  
 estilo **Kikí**

[www.aguilarsanchez.com](http://www.aguilarsanchez.com)

POLÍGONO INDUSTRIAL AMARGACENA  
 PARCELA 14 / NAVE 4 / 14013 CÓRDOBA **957 201 844**

QUESO CURADO de OVEJA  
 CIUDAD de SANSUENA  
 LECHE CRUDA de OVEJA  
 FLABORADO POR LÁCTEAS ZAMORO, S.L.



escuchamos  
**respondemos**

**<72**  
HORAS

boipublicidad.com

SERVICIO  
MUNICIPAL  
**RESPUESTA  
CIUDADANA**



Android iOS  
Descárgate  
nuestra  
**app**

TELÉFONO  
**010**  
CÓRDOBA



<http://co10.cordoba.es>

### Cercano, ágil y eficaz

El Servicio Municipal de **Respuesta Ciudadana <72 horas** tiene como misión poner al alcance de los vecinos una herramienta para dar avisos sobre:

Acerado  
Alumbrado  
Zonas verdes  
Calzada  
Mobiliario urbano  
Parques infantiles  
Edificios públicos



# Running, jogging, footing o siendo más evidentes: «salir a correr»

Es un deporte aeróbico que permite mejorar la salud cardiovascular, aumentar la frecuencia cardíaca, mejorar la circulación y fortalecer el corazón

A. CABELLO

El *Running*, el *jogging*, el *footing* o dicho de otra forma, salir a correr,

es un deporte fácil de practicar, al aire libre y completo que nos permitirá estar en forma tanto física como psíquicamente. Es un

deporte accesible para casi todo el mundo, es barato y fácil. No se necesita un equipamiento caro, sólo unas buenas y cómodas zapatillas para correr, elegir una ruta apropiada por la ciudad o un parque, y ganas.

Es un deporte aeróbico que permite mejorar la salud cardiovascular, se aumenta la frecuencia cardíaca, mejora la circulación y se fortalece el corazón. Durante el día a día notaremos mayor facilidad para nuestras acciones cotidianas como subir escaleras. También se reduce el riesgo de sufrir crisis cardíacas, hipertensión o derrame cerebral. Es un buen deporte para perder peso y desarrollar el tejido muscular. Es bueno para los huesos, para la prevención de osteoporosis y la diabetes.

En su aspecto mental, salir a correr es muy beneficioso ya que se liberan serotonina y endorfina, relacionadas con el ánimo, se libera adrenalina lo que favorece la disminución de tensión y estrés acumulados, fomenta há-

bitos de vida saludable, mejora la calidad del sueño así como la concentración, la autoestima...

Este deporte se debe practicar con ciertas precauciones para evitar futuras lesiones. En el caso de tener problemas de rodilla, espalda o cualquier otra lesión, alguna afección cardíaca u obesidad debes consultar previamente a tu médico para que determine si lo puedes realizar y con qué intensidad.

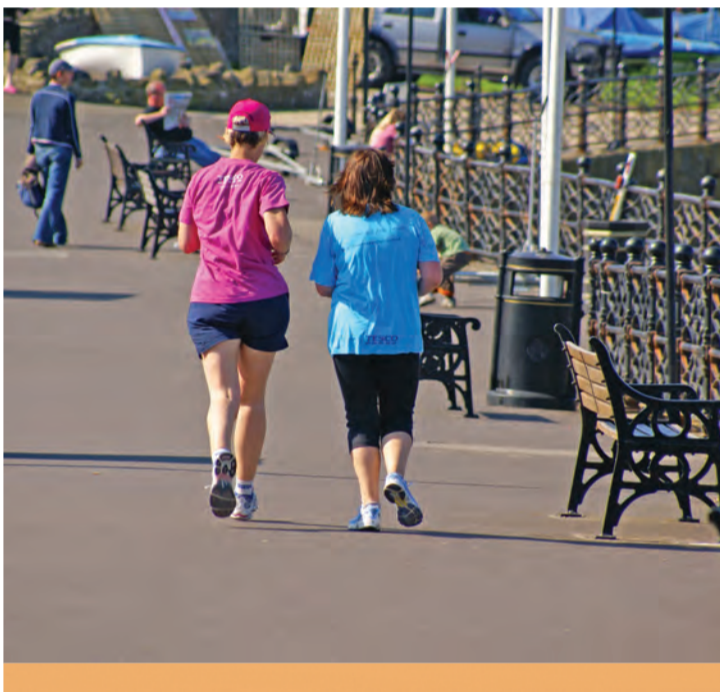
Se debe empezar de forma gradual para adaptar a tu organismo, por lo que debemos comenzar con sesiones suaves y avanzar poco a poco. En las primeras semanas empieza caminando rápido unos minutos alternando con carreras suaves de un minuto. Conforme vas avanzando y poniéndote en forma vas aumentando la carrera hasta poder superar los 20 minutos de carrera continua. La postura del cuerpo y la forma de pisar al correr se debe cuidar para evitar lesiones y futuros problemas.

El calentamiento previo de músculos y articulaciones es bá-

sico para evitar las lesiones y de igual manera al terminar hay que ir decelerando poco a poco y no parar bruscamente y hacer ejercicios de estiramientos para recuperar. Es conveniente hidratarse y recuperar las sales minerales perdidas.

## A tener en cuenta

Salir a correr es muy beneficioso ya que se liberan serotonina y endorfina, relacionadas con el ánimo, adrenalina, que favorece la disminución de tensión y estrés acumulado, fomenta hábitos de vida saludable, mejora la calidad del sueño y la concentración.



# SANSUEÑA

## CLUB DEPORTIVO



## Tenemos la solución a tu problema

Visite nuestro centro y te informaremos del sistema **SLIM-BELLY**, reducción hasta 8 cm en 4 semanas. Di adiós a esa barriga y a esos kilos de más con un método **RÁPIDO-FÁCIL** y **NATURAL** hasta 2 TALLAS MENOS EN SOLO 4 SEMANAS.

Con éxito A NIVEL EUROPEO: Alemania, Austria, Holanda, Suecia y ahora en ESPAÑA

**¡¡Llámanos quedan pocas plazas!! ¡¡Date prisa!!**



# EL DIRECTORIO DE CÓRDOBA SANA



Trastornos del Lenguaje y de la Comunicación  
Alteraciones del habla y de la voz  
Dificultades del aprendizaje  
Atención temprana - Retraso escolar  
Terapia miofuncional

Avda. de América, 21 Bajo Dcha.  
14008 CÓRDOBA

Avda. de América, 21 Bajo Dcha.

957 474 078

email: [centrologopediayestimulación@gmail.com](mailto:centrologopediayestimulación@gmail.com)  
[www.centrodelogopedia.com](http://www.centrodelogopedia.com)



**RECLUTAMIENTO**

Buscamos Jefas de Grupo y Consultoras

¡Atrévete!

## MENSANOVA

LA NUEVA MENSAJERIA

DE CÓRDOBA  
Y PARA CÓRDOBA

- ✓ Servicios locales en moto URGENTE
- ✓ Servicios locales en coche URGENTE
- ✓ Servicio coche directo, sin esperas a cualquier parte de la región

☎ 957 08 23 46 - 637 552 102



# hola paris!

Perfumería

Estética

Alta peluquería

Plaza Colón, 27  
14001 Córdoba

957 47 84 95  
957 48 61 23



# La gamba de ORO

RESTAURANTE • MARISQUERIA • COCEDERO



casi....

# 50 AÑOS

con la misma gamba,  
la de siempre, la de  
toda la vida.

## también en:



## mercado victoria



VENTA  
ONLINE

[www.lagambadeoro.es](http://www.lagambadeoro.es)

C/ Mariano de Cavia, 13 "Los Olivos Borrachos"  
14005 Córdoba Tlf. 957235614

C/ Montenegro, 10 (junto a CajaSur)  
14900 Lucena Tlf. 957052427

# La gripe en los niños

**El tiempo de contagio abarca desde un día antes de los síntomas hasta 7 días después**

A. CABELLO

Durante estas fechas otoñales, con la bajada de temperatura y la lluvia, los niños tienen mayor riesgo de contraer la gripe. En este artículo vamos a ir detallando los datos más representativos acerca del virus y sus síntomas.

La gripe es una infección de origen vírico que afecta principalmente a las vías respiratorias y su contagio es muy fácil, siendo los niños uno de los principales agentes de transmisión del virus. Tanto en niños pequeños, sobre todo en

## Los signos más comunes suelen aparecer a los pocos días del contagio

menores de 2 años, como en personas de edad avanzada o con enfermedades crónicas, puede pasar de ser una afección moderada o leve a tener una mayor gravedad.

El contagio se produce por el aire o por contacto con objetos

que previamente han sido expuestos a las partículas expulsadas por el enfermo al hablar, toser o estornudar. Los niños son los mayores transmisores puesto que eliminan (mediante toses y estornudos) gran cantidad de virus cuando lo han contraído y por un período de tiempo superior al de un adulto. El tiempo de contagio abarca desde un día antes de los síntomas hasta 7 días después.

Los signos más comunes que suelen aparecer a los pocos días del contagio son por lo general muy repentinos. Fiebre, malestar general, dolor de cabeza y garganta, dolor muscular, tos, escalofríos, cansancio, mucosidad y en ocasiones diarrea y vómitos. El período de convalecencia suele ser de una semana aunque el cansancio y la tos pueden prevalecer unos días más. Por lo general sólo se pasa una vez al año y en ocasiones podemos no distinguir entre una gripe y un catarro, ya que tienen parecida sintomatología, aunque en este último caso con menor intensidad.

Antes de cualquier tratamiento se debe consultar con el pedia-



tra, sobre todo si son menores de 2 años, padecen alguna enfermedad crónica o bien presentan síntomas como respiración muy acelerada o con dificultad, si se encuentra adormilado o no se despierta con normalidad, si su

estado es de irritación y no hay forma de consolarlo o presenta un tono azulado en manos o pies o alrededor de la boca.

Es muy importante conocer que al tratarse de un virus el uso de antibióticos, salvo prescrip-

ción médica, no sirve para nada y a la larga puede ser negativo. Para aliviar los síntomas de la fiebre y el dolor se pueden usar antitérmicos, mucho líquido, alimentación sana y mucho reposo sin olvidar mantener una higiene adecuada.



# La Favela



COCINA CORDOBESA  
DE MERCADO

información  
y reservas

prueba nuestro  
servicio de catering

957 740 117  
607 049 715  
lafavela138@gmail.com

C/. Rodríguez Marín, 5  
(La Espartería)







# Programa online

## INTERNACIONALIZACIÓN DE SERVICIOS ESTRATEGIA Y FACTORES CLAVES DE ÉXITO

**Dirigido** a empresas del sector servicios: construcción, industrias auxiliares de la construcción, arquitectura, abogacía, ingeniería, enseñanza, etc.

### Metodología

formación online tutorizada por un consultor especializado que desarrollará un **Plan Estratégico de Internacionalización**.

### Duración: 56 horas

(40 horas online y 16 presenciales)

Plazas: 25 participantes.

### Plazo de solicitudes

del 14 al 24 de febrero.

Fecha de inicio: marzo 2014.



**Diputación de Córdoba**  
Desarrollo Económico

### Inscripciones:

**Consortio Provincial de Desarrollo Económico**

Diputación de Córdoba

Colegios Provinciales, Avda. del Mediterráneo, s/n

957 211 464

fomentoydesarrollo@cpde.es

www.cpde.es

# VIII Jornadas Andaluzas de Técnicos en Cuidados de Enfermería

## SINDICATO DE AUXILIARES DE ENFERMERÍA

El Sindicato de Auxiliares de Enfermería (SAE) nació en 1988 ante la necesidad de crear una organización que representara realmente a los Técnico en Cuidados de Enfermería/Auxiliares de Enfermería (TCE/AE) y se identificara con las reivindicaciones de mejora laboral de este colectivo profesional. Con el objeto de adaptarnos al nombre actual de nuestra titulación, desde el pasado 1 de noviembre de 2010, fecha en que se celebró el VIII Congreso Nacional Extraordinario, SAE pasó a denominarse Sindicato de Técnicos de Enfermería.

**Jueves, 6 de marzo de 2014 en el Salón de Actos del Rectorado de la Universidad de Córdoba**

SAE es la primera organización que lucha específicamente por resolver los problemas laborales y profesionales de los Técnicos en Cuidados de Enfermería/Auxiliares de Enfermería, quienes hasta entonces ocupábamos un segundo lugar dentro de las organizaciones de clase.

Los primeros años estuvieron marcados por la necesidad de organizarnos, unirnos y generar en los Técnicos en Cuidados de Enfermería/AE una conciencia propia de colectivo profesional como única forma de reivindicar el puesto que en la profesión nos corresponde.

Adaptándonos a los cambios y superando las dificultades, día a día SAE ha ido creciendo hasta conseguir este objetivo y convertirse en una fuerza sindical con presencia activa en todos los foros donde se negocia el futuro de nuestra profesión.

Es necesario destacar la labor de los miles de compañeros que desde sus puestos de trabajo en hospitales, Auxiliar de Enfermería centros de salud, etc... han conseguido que los Técnicos en Cuidados de Enfermería/AE y SAE tengamos un nombre y un espacio propio en la sanidad española. En este sentido, hay que reconocer especialmente el trabajo de quienes durante años lucharon por alcanzar constantes mejoras para nuestro colectivo.

El trabajo de SAE es continuo en los centros asistenciales, en los despachos oficiales y en los foros de negociación para seguir sumando mejoras para el colectivo al que representamos y alcanzar nuestra premisa básica: el reconocimiento del Técnico en Cuidados de Enfermería/AE como parte fundamental de los equipos de enfermería en la Sanidad.



*VIII Jornadas Andaluzas de Técnicos en Cuidados de Enfermería*

**Actuación ante el Paciente Oncológico**

*Jueves, 6 de Marzo 2014*  
*Salón de Actos del Rectorado*  
*Universidad de Córdoba*

Fotografía y Diseño: José Carlos Garrido




## Diseño Capilar Dioni Barrera «Tan feliz como tu pelo»

### Le ofrecemos:

- Pelucas de señora y caballero. De cabello natural o sintético. Personalizadas y realizadas a mano.
- Prótesis parciales a medida.
- Extensiones de cabello natural por ultrasonido.
- Cejas de natural.
- Productos cosméticos ecológicos, libres de siliconas y derivados del petróleo.
- Maquillajes hipoalérgicos, más de 12 horas inalterables.
- Maquillaje semipermanente para cejas.
- Pañuelos y turbantes de temporada. Posibilidad de personalizarlos.

DIONI BARRERA diseño capilar es un espacio amigable, íntimo y profesional, dónde de forma totalmente personalizada atenderemos sus problemas capilares.

Entre Dioni Barrera diseño capilar y la AECC existe un convenio de colaboración disponible para quien lo necesite. Queremos aportar nuestro grano de arena y conseguir que todas las personas, durante la enfermedad, puedan sentirse seguras y guapas para continuar con su vida normal.



**«diseño capilar». Alonso El Sabio, 4 (frente al colegio El Carmen). Córdoba. T. 957 782 388. M. 610 751 173**  
**Dioni Barrera Peluquería. Cronista Salcedo Hierro, 6. Córdoba. T. 957 486 591**

Taberna



Porta

GAYOLA



*Otra forma de entender la taberna cordobesa*

Plaza San Ignacio de Loyola, 5.

Telefono de contacto y Reservas 654 391 798



TABERNA DEL

VOLAPIÉ

JEREZ 1872

**En esta casa se sirve alegría ...**

**..... y cervecita fría**

**Avenida Gran Capitán, 38 local**

**Teléfono de contacto y Reservas 957 484 222**

# Clase E.

Extraordinario, Eficiente, Espectacular.

El Clase E viene equipado para cumplir todas tus expectativas. Su exquisito diseño y su extraordinaria tecnología de vanguardia lo convierten en un vehículo aún más eficiente. Además, no dejes pasar la oportunidad de llevarte un Clase E con línea deportiva, cambio automático 7 G-Tronic y navegador sin sobrepeso\*. Y por 30€/mes\*\* contrato de mantenimiento. Clase E. Espectacular.



Mercedes-Benz

Consumo medio 4,8 - 5,2 l/100 Km y emisiones de CO<sub>2</sub> 125 - 135 g/Km.

\*Clase E 200 CDI por 42.500€ (IVA, IM y transporte incluido). Oferta válida hasta el 31/03/2014. \*\*Servicio Excellent: 30€/mes (3 años de mantenimiento o hasta 45.000 km). Modelo visualizado no corresponde con modelo ofertado.

## COVISA

Concesionarios Oficiales Mercedes-Benz CIUDAD MERCEDES, Ctra.Nacional 432 km.278, 14820, CÓRDOBA, Tel.: 957 29 33 11 · Variante Las Pañuelas, km 42,5, 14900, LUCENA,  
[www.covisa.mercedes-benz.es](http://www.covisa.mercedes-benz.es)